



# CITTÀ DI AGROPOLI

(Provincia di Salerno)

## DELIBERAZIONE DEL CONSIGLIO COMUNALE

originale

N° 066 del 28.11.2013

OGGETTO : APPROVAZIONE NUOVO REGOLAMENTO DEL GRUPPO COMUNALE DI PROTEZIONE CIVILE.

L'anno duemilatredici il giorno VENTOTTO del mese di NOVEMBRE alle ore 18,15 nel Palazzo Municipale. Convocato per determinazione del Presidente con appositi avvisi, notificati per iscritto in tempo utile a mezzo del messo con l'osservanza di tutte le formalità prescritte dalla vigente legge in seduta ordinaria di prima convocazione, si è riunito il Consiglio comunale:

Sindaco: Avv. Francesco Alfieri

Consiglieri:

- |                          |                        |
|--------------------------|------------------------|
| 1) Farro Ferdinando      | 09) Pizza Michele      |
| 2) Marciano Pietro Paolo | 10) Framondino Luigi   |
| 3) Di Biasi Franco       | 11) Comite Nicola      |
| 4) Di Filippo Giuseppe   | 12) Errico Luca        |
| 5) Verrone Gianluigi     | 13) Inverso Mauro      |
| 6) Russo Gennaro         | 14) Abate Agostino     |
| 7) Giffoni Valeriano     | 15) Prota Emilio       |
| 8) Orrico Giovanni       | 16) Di Luccio Pasquale |

Risultano assenti: / /

Presiede la riunione il Presidente del Consiglio comunale avv. Luca Errico.

Partecipa il Segretario Generale d.ssa Angela Del Baglivo.

Partecipano alla seduta, senza diritto di voto, gli assessori: Santosuosso Gerardo, Coppola Adamo, La Porta Massimo, Eugenio Benevento. Francesco Crispino.





Proponente: Sindaco, Avv. Francesco Alfieri ed Assessore alle Politiche per lo Sviluppo Sostenibile, Geom. Massimo La Porta.

Oggetto: Approvazione nuovo Regolamento del Gruppo Comunale di Protezione Civile.

VISTA la Deliberazione di Consiglio Comunale nr. 90 del 03/10/2000, avente ad oggetto l'istituzione di un Gruppo Comunale di Protezione Civile e la normativa per il suo funzionamento;

VISTA la nota dell'Assessore alle Politiche per lo Sviluppo Sostenibile del 30/10/2013 a mezzo della quale, fra l'altro, sollecitava il Responsabile del Servizio per la redazione di un nuovo Regolamento, che sostituisse quello vigente alla luce della recente legislazione e sulla scorta delle esperienze già maturate nel campo;

VISTA la Determinazione del Responsabile del Servizio, nr. 45 del 06/11/2013 (reg. gen. nr. 1682 in pari data), di nomina del tecnico ing. Raffaele Velardo di Agropoli, figura professionale in grado di ottemperare a quanto innanzi;

CONSIDERATO che detto Regolamento veniva compilato nei tempi brevi richiesti **(ALLEGATO nr. 1)**;

CONSIDERATO ALTRESI' che il medesimo strumento operativo veniva approvato all'unanimità, e senza modificazione alcuna, dalla preposta Commissione Consiliare "Statuto, Regolamenti e Trasparenza", con verbale nr. 1 nella seduta del 19/11/2013 **(ALLEGATO nr. 2)**;

VISTA ogni disposizione di legge vigente in merito;

RITENUTO dover provvedere;

#### PROPONE DI DELIBERARE

1. Di dare atto che le premesse, benché non riportate, formano parte integrante e sostanziale della presente;
2. Approvare l'allegato "Regolamento del Gruppo Comunale di Protezione Civile";

7.

3. Il Responsabile/Comandante della Polizia Locale, Dott. Maurizio Crispino, adotterà tutti gli atti in essere ed occorrenti a conferire compiuta esecuzione a questa deliberazione;
4. Dichiarare l'atto, che abroga ogni precedente disposizione in materia, immediatamente eseguibile ex art. 134, 4° comma del D.Lgs. 267/2000.

Agropoli, lì 20/11/2013



PARERE TECNICO: Il Responsabile del Servizio di P.L.

Vista la proposta di cui sopra, ai sensi dell'art. 49 comma 1 del TU delle Leggi sull'Ordinamento degli EELL, approvato con D.Lgs. 18/08/2000, nr. 267, per quanto riguarda la sola regolarità tecnica, esprime parere favorevole.

Agropoli, lì 20/11/2013



Il Responsabile dell'Area  
Comandante della P.L.

Magg. Dott. Comm. sta Maurizio Crispino



*Regolamento Gruppo Comunale di Protezione Civile*



**NUOVO REGOLAMENTO**  
***GRUPPO COMUNALE DI PROTEZIONE CIVILE***



## *Regolamento Gruppo Comunale di Protezione Civile*



## *Regolamento Gruppo Comunale di Protezione Civile*

### **INDICE**

ART. 1 COSTITUZIONE DEL GRUPPO E COMPOSIZIONE .....	4
ART. 2 AMMISSIONE E PARTECIPAZIONE DI ALTRI SOGGETTI .....	4
ART. 3 COMPITI, PRINCIPI E SANZIONI .....	5
ART. 4 COMPITI DEL SINDACO .....	6
ART. 5 VITA DEL GRUPPO .....	7
ART. 6 OPERATIVITÀ DEL GRUPPO .....	7
ART. 7 RESOCONTI DELL'IMPIEGO .....	8
ART. 8 LOCALITÀ DI IMPIEGO .....	8
ART. 9 AMMISSIONI E SIMBOLI .....	9
ART. 10 ADDESTRAMENTO E MATERIALI .....	9
ART. 11 BENEFICI .....	10
ART.12 COLLABORAZIONE GRUPPI INTERCOMUNALI .....	11
ART. 13 NORME FINANZIARIE.....	11
ART.14 DISPOSIZIONI FINALI .....	11
ALLEGATO A - RICHIESTA AMMISSIONE AL GRUPPO COMUNALE PROTEZIONE CIVILE	
ALLEGATO B - TESSERA DI APPARTENENZA AL GRUPPO COMUNE PROTEZIONE CIVILE	
ALLEGATO C - DIVISA PER COMPONENTE EFFETTIVO GRUPPO COMUNE PROTEZIONE CIVILE	
ALLEGATO D - DIVISA PER VOLONTARI IN PROVA	
ALLEGATO E - ORGANIGRAMMA GRUPPO COMUNALE PROTEZIONE CIVILE	



## *Regolamento Gruppo Comunale di Protezione Civile*

### **ART. 1 COSTITUZIONE DEL GRUPPO E COMPOSIZIONE**

Il presente *Regolamento* disciplina, organizza ed istituisce il “*Gruppo Comunale di Protezione Civile*” della *Città di Agropoli*.

Il *Gruppo Comunale* è costituito da:

- a. Sindaco;
- b. Assessore comunale alla Protezione Civile;
- c. Responsabile Servizio di Protezione Civile;
- d. Responsabile del Corpo di Polizia Municipale;
- e. Coordinatore Tecnico del Gruppo;
- f. Volontari.

Il *Gruppo* non ha scopo di lucro.

Al *Gruppo* potranno aderire cittadini di ambo i sessi, che abbiano compiuto il diciottesimo anno di età, residenti o domiciliati nel comune o comunque che ne abbiano dimora, che abbiano i requisiti di idoneità tecniche-operative in relazione all'impiego per cui verranno utilizzati, ovvero in attività di previsione, prevenzione, soccorso, gestione e superamento dell'emergenza.

L'*Amministrazione comunale* individua le forme più opportune per incentivare la libera adesione all'iniziativa.

### **ART. 2 AMMISSIONE E PARTECIPAZIONE DI ALTRI SOGGETTI**

L'Ammissione al *Gruppo Comunale di Protezione Civile* è subordinata alla presentazione di apposita domanda (All. A) e all'accettazione della stessa da parte del Sindaco o di un suo delegato previa verifica dei requisiti richiesti da parte del responsabile del Servizio di Protezione Civile.

Oltre alla normale documentazione il volontario, deve presentare all'ufficio preposto un certificato medico di idoneità psico-fisica per l'attività che deve svolgere.

Il *Coordinatore Tecnico* viene nominato tra gli aderenti al *Gruppo* di volontariato con le modalità di cui al successivo art.4; possono essere individuati anche soggetti esterni al *Gruppo* qualora non vi siano figure con requisiti adatti, a condizione che gli stessi non appartengano a *Gruppi Comunali di Protezione Civile* di altri comuni.

Il Sindaco o un suo delegato, in accordo con il Responsabile del Servizio di Protezione Civile ed il *Coordinatore Tecnico* del Gruppo, può, con provvedimento motivato, negare l'ammissione di cittadini che facciano richiesta.





## *Regolamento Gruppo Comunale di Protezione Civile*

Nel caso di persona che appartenga ad altro gruppo comunale e ad altra associazione con medesime finalità è ammessa la partecipazione al *Gruppo Comunale di Protezione Civile* previa domanda ed accettazione della stessa; in questo caso però il volontario dovrà indicare in quale struttura presterà prevalentemente la propria opera in caso di emergenza.

Il Comune ha l'obbligo di assicurare i volontari appartenenti al gruppo di protezione civile contro infortuni, malattie o altro, connessi allo svolgimento delle attività di protezione civile, nonché per la responsabilità civile contro terzi, ai sensi dell'art.4 Legge 266/91 e successivi decreti di attuazione o altri provvedimenti legislativi in materia.

E' fatto obbligo altresì all'Amministrazione Comunale di dotare i volontari di divise, attrezzature e ogni quant'altro affinché le dotazioni stesse siano conformi alle normative CE in funzione della specificità dell'intervento e nel rispetto del D. Lgs. 81/2008 e s.m.i..

Sarà accettata la partecipazione di Associazioni e Gruppi organizzati operanti sul territorio comunale e su quello dell'Unione dei Comuni "Alto Cilento" (vd. art. 8) alle attività di cui al presente Regolamento.

L'adesione collettiva di Associazioni e/o Gruppi organizzati, dovrà essere accompagnata dai nominativi dei soggetti interessati, dall'indicazione del Coordinatore dell'Associazione e/o del Gruppo e da quant'altro sarà ritenuto utile ai fini della conoscenza dell'organizzazione stessa.

Fermo restando che ciascuna Associazione e/o Gruppo organizzato che apporterà iscrizioni collettive, resterà responsabile per ciascuno dei propri iscritti; ai medesimi saranno garantiti coperture assicurative.

### **ART. 3 COMPITI, PRINCIPI E SANZIONI**

Il *Gruppo Comunale di Protezione Civile* svolge, avvalendosi prevalentemente delle prestazioni personali, volontarie e gratuite dei propri aderenti, attività di previsione, prevenzione e soccorso in vista o in occasione di eventi di cui all'articolo 2, comma 1 della legge 24 febbraio 1992, n. 225 e s.m.i., e promuove attività di formazione e addestramento nella stessa materia e di informazione alla cittadinanza.

Inoltre, considerato che il comune è a rischio idrogeologico, a rischio sismico ed incendi boschivi, il *Gruppo Comunale di Protezione Civile*, effettua attività di prevenzione e monitoraggio del territorio, nonché attività di supporto alle forze dell'ordine (Carabinieri, Guardia di Finanza, Guardia Costiera, Polizia Ferroviaria, Corpo Forestale dello Stato, Polizia Municipale, ecc...), dotate di apposito tesserino (All. B) e divisa (All. C-D), durante gli eventi calamitosi e/o catastrofici nonché durante le manifestazioni pubbliche che si svolgono sul territorio di Agropoli, ovvero sul territorio dell'Unione dei Comuni "Alto Cilento" (vd. art. 8), e



## *Regolamento Gruppo Comunale di Protezione Civile*

saranno coordinate dal Comandante della Polizia Municipale locale e/o Unionale in accordo con il *Coordinatore Tecnico*.

A tutela del valore etico e morale dell'iniziativa gli aderenti si impegnano a partecipare alle attività di Protezione Civile, con lealtà, senso di responsabilità, totale gratuità e spirito di collaborazione.

Essi non possono svolgere nelle vesti di volontari di Protezione Civile alcuna attività che contrasti con i valori e le finalità sopra indicate. L'uso del dispositivo di *lampeggianti e palette* è regolato dalle disposizioni normative in materia.

Le eventuali infrazioni ai principi sopra descritti saranno valutate dal Sindaco o da un suo delegato, dal Responsabile Servizio Protezione Civile e dal *Coordinatore Tecnico* del Gruppo, secondo modalità stabilite dal gruppo stesso nell'ambito della propria organizzazione interna ai sensi del successivo art.5, e potranno comportare sanzioni graduate fino alla espulsione. Gli appartenenti al *Gruppo* sono tenuti a partecipare alle attività menzionate nel presente regolamento e per ognuno di essi verranno trascritte su appositi registri le ore di partecipazione al *Gruppo*.

### **ART. 4 COMPITI DEL SINDACO**

Il Sindaco, ai sensi dell'art.15 Legge 225/92 e s.m.i., è autorità comunale di protezione civile e assume, al verificarsi dell'emergenza nel territorio comunale, la direzione e il coordinamento dei servizi di soccorso e assistenza alla popolazione.

Il Sindaco o un suo delegato è responsabile unico del *Gruppo Comunale di Protezione Civile* e può nominare, fra i componenti dello stesso, un *Coordinatore Tecnico* (che dovrà essere un tecnico abilitato, avente specifica conoscenza nel campo del dissesto idrogeologico e del rischio sismico nonché esperienza in materia di Protezione Civile c/o ente pubblici e/o ordini professionali) ed un *vice Coordinatore Tecnico*, con compiti di indirizzo e di raccordo tra il Sindaco o il suo delegato e il gruppo stesso, per le attività di protezione civile.

Nell'esercizio delle attività di protezione civile, il Sindaco, nell'impartire le direttive, si avvale dell'assessore alla protezione civile, del responsabile del Corpo di Polizia Municipale e del Coordinatore del Gruppo i quali dovranno, ognuno per la propria competenza, provvedere a tradurre in operatività le direttive.

Inoltre dispone l'utilizzo del gruppo stesso, garantisce la continuità amministrativa ed operativa ed accetta le domande di adesione su proposta del *Coordinatore*.



## Regolamento Gruppo Comunale di Protezione Civile

### ART. 5 VITA DEL GRUPPO

Il Gruppo Comunale di Protezione Civile si doterà di una propria autonoma organizzazione interna secondo l'organigramma di cui all'allegato E. In particolare:

- individua figure tecniche, cariche e qualifiche all'interno del Gruppo;
- determina le sanzioni eventualmente applicabili ed individua le modalità per l'irrogazione delle stesse.

Il Gruppo risponde del proprio operato al Sindaco o ad un suo delegato, tramite il *Coordinatore Tecnico*; inoltre risponde del rispetto dei principi di cui al precedente art. 3 direttamente al Sindaco o ad un suo delegato.

### ART. 6 OPERATIVITÀ DEL GRUPPO

Il Gruppo Comunale di Protezione Civile, in emergenza opera alle dipendenze degli organi preposti alla direzione e al coordinamento degli interventi previsti dalle leggi vigenti.

Predisporre ed attua le seguenti azioni:

1. assicura la partecipazione del gruppo alle attività di protezione civile di previsione, prevenzione, soccorso, gestione e superamento dell'emergenza;
2. garantisce il coordinamento dei rapporti organizzativi interni fra le strutture, i servizi e i settori comunali in genere garantendo turni di reperibilità propri, dell'Ente e dei partecipanti al gruppo comunale tali da assicurare capacità e tempi rapidi di mobilitazione;
3. cura la gestione del costante aggiornamento dei dati relativi agli elenchi dei materiali, mezzi strumenti, repertori, utili ai fini di protezione civile, nonché mantiene aggiornato un semplice piano comunale di protezione civile se esistente;
4. cura, al proprio interno, l'informazione, la formazione e l'addestramento del gruppo, favorendo la formazione dei volontari in squadre specializzate in relazione ai principali rischi presenti sul proprio territorio nonché su comuni limitrofi, predisponendo apposite esercitazioni sul territorio comunale di propria competenza, anche in collaborazione con altri Comuni comunque interessati da rischi analoghi;
5. individua le aree definite nei casi di emergenza tramite apposite cartografie tematiche, per l'attesa e lo smistamento, l'accoglienza e il ricovero della popolazione nonché l'ammassamento riservato all'invio di forze e risorse di protezione civile, anche con l'eventuale acquisizione delle stesse mediante decreto di occupazione d'urgenza ai sensi della Legge relativa all'espropriazione;
6. utilizza, come "*Sala Operativa*" i locali della Segreteria del Sindaco, posti nella *Casa Comunale*, al fine del riferimento di ogni contatto, comunicazione, indirizzo nonché *valutazione*



## *Regolamento Gruppo Comunale di Protezione Civile*

*e gestione rischi ed emergenza, anche sanitaria che avrà un suo responsabile delegato;*

7. informa la popolazione con ogni mezzo utile circa i rischi presenti sul territorio ed eventualmente predisporre, con semplici mezzi di diffusione, un'adeguata campagna di prevenzione;

Il *Gruppo Comunale di Protezione Civile* interviene in maniera automatica nell'ipotesi sia espressamente previsto nella pianificazione comunale e/o sovracomunale di protezione civile al verificarsi delle condizioni previste dal *Piano* ed esclusivamente per le funzioni ad esso assegnate; qualora gli aderenti al gruppo si trovino sul luogo al momento del verificarsi di un evento di cui all'art. 2, comma 1 della legge 225/92 e s.m.i., nell'assoluta impossibilità di avvisare le competenti pubbliche autorità, possono intervenire per affrontare l'emergenza, fermo restando l'obbligo di dare immediata notizia dell'intervento all'autorità di protezione civile e contestualmente al *Coordinatore Tecnico*.

In presenza delle istituzioni ufficialmente preposte a svolgere attività di emergenza e soccorso, il Gruppo si mette a loro disposizione ed è da questa coordinato.

### **ART. 7 RESOCONTI DELL'IMPIEGO**

L'intervento di emergenza dovrà essere tempestivamente comunicato alla sala operativa della Regione Campania, alla Prefettura ed all'Amministrazione Provinciale.

Tutte le attività o interventi del *Gruppo Comunale di Protezione Civile* dovranno essere puntualmente evidenziate in un apposito registro, tenuto dal *Coordinatore Tecnico* e debitamente vidimato dal Sindaco o da un suo delegato.

Anche per consentire gli adempimenti di cui all'art.4, comma 1, del D.P.R. 194/01, copia del registro, o estratti dello stesso, saranno consegnati, a richiesta, al Servizio Protezione Civile della Regione.

### **ART. 8 LOCALITÀ DI IMPIEGO**

Il Gruppo Comunale di Protezione Civile opera normalmente nel territorio del comune di Agropoli ed in quello dell'*Unione dei Comuni "Alto Cilento"*.

Una volta raggiunto lo standard di preparazione definito a livello regionale, il Sindaco o un suo delegato dà comunicazione della disponibilità del Gruppo Comunale di Protezione Civile all'impiego al di fuori dei confini amministrativi dell'Ente e dell'Unione dei Comuni, di



## *Regolamento Gruppo Comunale di Protezione Civile*

conseguenza, lo stesso potrà essere impiegato anche oltre i confini comunali o regionali su richiesta dell'Autorità Nazionale di Protezione Civile cui spetta il coordinamento e la direzione degli interventi di soccorso, secondo le procedure individuate dalla Regione Campania o dal Dipartimento della Protezione Civile.

### **ART. 9 AMMISSIONI E SIMBOLI**

I volontari ammessi al Gruppo Comunale di Protezione Civile saranno dotati di tessera di riconoscimento e simboli distintivi, rilasciati dall'amministrazione stessa. Le tessere devono essere conformi al modello regionale, complete di fotografia che consentano il riconoscimento delle generalità del volontario stesso, del Gruppo di appartenenza e la specifica funzione ricoperta o l'eventuale "specializzazione".

### **ART. 10 ADDESTRAMENTO E MATERIALI**

Il *Gruppo Comunale di Protezione Civile* sarà addestrato a cura della Pubblica Amministrazione.

I volontari possono essere formati ed addestrati con: corsi, seminari, stages, incontri, tenuti dalla Scuola di Protezione Civile della Regione Campania o dalla Provincia di Salerno o anche per specifici settori e materie da appartenenti al Corpo nazionale dei Vigili del Fuoco, del Corpo Forestale dello Stato, da appartenenti qualificati delle Forze di Polizia, della C.R.I. e di Enti operanti sul territorio nelle materie proprie di protezione civile (Autorità di Bacino, CNR, Ordini Professionali, ecc), nonché da altre figure qualificate inserite anche all'interno del Gruppo e ritenute idonee.

I volontari potranno organizzare autonomamente corsi di aggiornamento, di specializzazione ed esercitazioni, previa autorizzazione del Sindaco o di un suo delegato.

Particolare cura dovrà essere posta nell'individuare le modalità di coinvolgimento, anche nelle attività più strettamente operative, dei singoli volontari, individuando compiti e funzioni che possono essere svolti anche da persone che, per età o altre cause, non sono in condizione di garantire una totale operatività.

Dotazioni tecniche e dispositivi di protezione individuale potranno essere forniti direttamente dalla Pubblica Amministrazione, anche in forma di cessione temporanea, o essere frutto di donazioni.

In ogni caso i beni durevoli saranno inseriti nell'inventario del Comune ed entreranno a far





## *Regolamento Gruppo Comunale di Protezione Civile*

parte del patrimonio del Comune stesso. È autorizzato l'uso delle dotazioni tecniche del Comune, in emergenza, da parte degli appartenenti al Gruppo, salvo il possesso da parte del volontario di competenze accertate e, dove richiesto di patenti, abilitazioni o autorizzazioni amministrative.

L'uso delle dotazioni di proprietà del Comune in occasione di esercitazioni e/o dimostrazioni alla popolazione dovrà essere preventivamente concordato fra il responsabile tecnico del Gruppo e le competenti strutture del Comune stesso.

### **ART. 11 BENEFICI**

In caso di iscrizione del Gruppo Comunale di Protezione Civile nell'elenco del dipartimento Protezione Civile (DPR 194/2001), ai volontari aderenti, impiegati in attività di soccorso e assistenza in vista o in occasione degli eventi di cui all'art. 2, comma 1, legge 225/92 e s.m.i. nonché in attività di formazione e addestramento nella stessa materia in conformità alle funzioni trasferite ai sensi dell'art. 108 del D. Lgs n. 112/98, e comunque nel rispetto della legislazione vigente in materia, saranno garantiti, relativamente al periodo effettivo di impiego che il datore di lavoro è tenuto a consentire, per un periodo non superiore a trenta giorni continuativi e fino a novanta giorni all'anno:

- il mantenimento del posto di lavoro pubblico o privato;
- il mantenimento del trattamento economico e previdenziale da parte del datore di lavoro pubblico o privato;
- la copertura assicurativa, secondo le modalità previste dall'art. 4 della legge 11 agosto 1991 n. 226 e successivi decreti ministeriali di attuazione.

Ai volontari aderenti al Gruppo Comunale di Protezione Civile vengono garantiti ai sensi dell'Art.10 del D.P.R. 613/1994, i seguenti benefici:

#### **• Copertura Assicurativa**

I componenti del gruppo sono coperti, durante l'impiego nelle attività regolarmente documentate, da assicurazione stipulata dall'Amministrazione Comunale ai sensi dell'Art.4 Legge 11/08/1991 n°266 e s.m.i..

#### **• Rimborso spese**

Agli appartenenti al gruppo spetta il rimborso delle spese effettuate esclusivamente in attività di



## *Regolamento Gruppo Comunale di Protezione Civile*

emergenza, di addestramento e di servizi di sicurezza in occasione di manifestazioni sportive su aree pubbliche e altre manifestazioni purché riguardanti esclusivamente attività svolte al di fuori del territorio del Comune di Agropoli e non disposte dal medesimo Comune. La documentazione fiscale dovrà essere verificata dal *Coordinatore Tecnico*, e accettata dal Responsabile del Servizio di Protezione Civile che provvederà alla successiva liquidazione.

### **ART.12 COLLABORAZIONE GRUPPI INTERCOMUNALI**

L'Amministrazione Comunale ed il *Coordinatore Tecnico*, allo scopo di garantire una sempre più efficace risposta alle esigenze di pianificazione, informazione e soccorso, potranno in essere tutti gli strumenti per giungere a fattive collaborazioni con i Gruppi comunali di volontariato dei Comuni vicini, e, ove ritenuto opportuno, alla costituzione di un Gruppo intercomunale.

### **ART. 13 NORME FINANZIARIE**

Il codice fiscale del *Gruppo Comunale di Protezione Civile* coincide con quello del Comune.

Nel bilancio del Comune di Agropoli è iscritto apposito capitolo di spesa sul quale vengono imputati gli oneri per copertura assicurativa ed eventuali altre provate necessità.

Per gli oneri da sostenersi in emergenza verranno utilizzate le procedure relative alle spese di somma urgenza.

Nella parte *entrate* del bilancio comunale viene istituito un apposito capitolo, collegato con il capitolo di spesa di cui in precedenza, sul quale saranno introitate le somme derivanti da contributi e/o donazioni, sponsorizzazioni e quelle derivanti da attività del gruppo e raccolte in occasione di manifestazioni attinenti alla Protezione Civile.

### **ART.14 DISPOSIZIONI FINALI**

L'accettazione ed il puntuale rispetto del presente regolamento condiziona l'appartenenza al *Gruppo Comunale di Protezione Civile* di Agropoli.

Le infrazioni o l'inosservanza delle condizioni riportate nel presente Regolamento possono comportare la sospensione temporanea, in via precauzionale, attuata dal Sindaco o da un suo delegato, sentito, se del caso, il parere non vincolante del Coordinatore Tecnico del Gruppo comunale e, ad insindacabile giudizio del Sindaco o da un suo delegato stesso, l'eventuale esclusione del volontario dal *Gruppo Comunale di Protezione Civile*.

Per quanto non esplicitamente previsto nel presente regolamento si applica quanto stabilito dal



### *Regolamento Gruppo Comunale di Protezione Civile*

D.P.R. 194 del 2001 e dalle altre normative in materia, in quanto compatibili. Il presente regolamento potrà essere modificato ed aggiornato a seguito della evoluzione della normativa e dell'assetto complessivo del sistema di protezione civile.





**Gruppo Comunale di Protezione Civile  
Città di Agropoli**

**Al Sig. Sindaco**  
**Comune di Agropoli**  
**Piazza della Repubblica, 3**  
**84043 Agropoli**

**Oggetto:** *Richiesta ammissione al Gruppo Comunale di Protezione Civile.*

Il/La sottoscritto/a ....., nato/a ..... il .... /.... /.....  
residente in ....., alla via.....

**CHIEDE**

di essere ammesso al Gruppo Comunale di volontari di Protezione Civile, dando atto di aver preso conoscenza e dichiarando di accettarne e di rispettarne il Regolamento approvato con Deliberazione del Consiglio Comunale n° .....del .... /.... /....

**DICHIARA**

1. Di essere in possesso della cittadinanza italiana Ovvero (depennare la precedente dichiarazione) di essere soggetto appartenente alla Unione Europea, fatte salve le eccezioni di cui al D.P.C.M. 174/94;
  2. Di non aver riportato condanne penali e non avere in corso procedimenti penali ovvero provvedimenti amministrativi per l'applicazione di misure di sicurezza o di prevenzione;
  3. Di non aver precedenti giudiziari tra quelli iscrivibili nel casellario giudiziale ai sensi dell'art. 686 c.p.p.;
  4. Di godere dei diritti civili e politici;
  5. Di non essere a conoscenza della propria sottoposizione a procedimenti penali;
  6. Di essere in posizione regolare nei riguardi degli obblighi di leva (solo per i soggetti di sesso maschile nati prima dell'1.01.1985)
  7. Di essere in possesso del seguente titolo di studio:.....
  8. Di avere conseguito la specializzazione/ abilitazione patentino ecc. a fianco indicata: .....
  9. Di aver acquisito particolare esperienza in..... presso l'azienda, società, Pubblica Amministrazione .....
  10. Di essere in possesso della Patente di guida di tipo:.....
- Indica di essere reperibile all'indirizzo:.....
- |                 |             |
|-----------------|-------------|
| Tel .....       | Fax.....    |
| Cellulare ..... | e-mail..... |

Agropoli, li.....

**FIRMA**

.....

Allega alla presente: certificato di sana e robusta costituzione fisica e fotocopia documento di identità e dei titoli, n.2 fototessere, requisiti abilitazioni, ecc. di cui ai punti 7, 8, 10.

**TESSERA DI APPARTENENZA AL  
GRUPPO COMUNALE DI PROTEZIONE CIVILE**  
(Allegato "B")

<b>GRUPPO COMUNALE DI PROTEZIONE CIVILE</b>			<b>TESSERA N°</b> <div style="border: 1px solid black; width: 50px; height: 20px; margin: 0 auto;"></div>
 <b>CITTÀ DI AGROPOLI</b> <small>PROVINCIA DI SALERNO</small>		<div style="border: 1px solid black; width: 100px; height: 100px; margin: 0 auto;"></div> <p style="text-align: center; margin-top: 10px;">FOTO</p>	
Nome: <input style="width: 90%;" type="text"/>			
Cognome: <input style="width: 90%;" type="text"/>			
Luogo e Data di Nascita: <input style="width: 90%;" type="text"/>			
Ruolo: <input style="width: 90%;" type="text"/>			
Specializzazione: <input style="width: 90%;" type="text"/>			
Gruppo Sanguigno: <input style="width: 90%;" type="text"/>		..... Il Sindaco	

  <b>CITTÀ DI AGROPOLI</b>	<b>GRUPPO COMUNALE DI PROTEZIONE CIVILE</b>	
	<b>ANNO DI CONVALIDA</b>	
	<div style="border: 1px solid black; width: 100px; height: 25px;"></div>	<div style="border: 1px solid black; width: 100px; height: 25px;"></div>
	<div style="border: 1px solid black; width: 100px; height: 25px;"></div>	<div style="border: 1px solid black; width: 100px; height: 25px;"></div>
	<div style="border: 1px solid black; width: 100px; height: 25px;"></div>	<div style="border: 1px solid black; width: 100px; height: 25px;"></div>
	<div style="border: 1px solid black; width: 100px; height: 25px;"></div>	<div style="border: 1px solid black; width: 100px; height: 25px;"></div>



**Allegato C**  
**DIVISA PER COMPONENTE EFFETTIVO**  
**GRUPPO COMUNALE DI PROTEZIONE CIVILE**  
**CITTÀ DI AGROPOLI**



<b>Quantità</b>	<b>Capo in dotazione</b>
<b>1</b>	Giubbotto estivo con maniche staccabili alta visibilità – personalizzato con scritta sul retro
<b>1</b>	Pantalone blu
<b>1</b>	Giaccone invernale impermeabile - personalizzato con scritta sul retro
<b>1</b>	Paio di stivali di sicurezza impermeabili
<b>1</b>	Paio di scarponcini medio alto di sicurezza
<b>1</b>	Berretto alta visibilità – con scritta “Protezione Civile”
<b>1</b>	Paletta di segnalazione - con scritta “Protezione Civile”
<b>2</b>	Maglie estive maniche corte a polo in cotone blu - personalizzate con scritta sul retro
<b>1</b>	Maglione colore blu invernale - personalizzate con scritta sul retro
<b>1</b>	Giaccone alta impermeabilità e alta visibilità – personalizzato con scritta sul retro
<b>1</b>	Pantalone alta impermeabilità e alta visibilità
<b>1</b>	Paio di scarpe di sicurezza modello estivo
<b>1</b>	Tuta da lavoro alta visibilità



**Allegato D**  
**DIVISA PER VOLONTARIO IN PROVA**  
**GRUPPO COMUNALE DI PROTEZIONE CIVILE**  
**CITTÀ DI AGROPOLI**



<b>Quantità</b>	<b>Capo in dotazione</b>
<b>1</b>	Giubbotto estivo con maniche staccabili alta visibilità – personalizzato con scritta sul retro
<b>1</b>	Giaccone invernale impermeabile - personalizzato con scritta sul retro
<b>1</b>	Paio di scarponcini medio alto di sicurezza
<b>1</b>	Berretto alta visibilità – con scritta “Protezione Civile”
<b>1</b>	Paletta di segnalazione - con scritta “Protezione Civile”
<b>1</b>	Paio di scarpe di sicurezza modello estivo



CITTÀ DI AGROPOLI

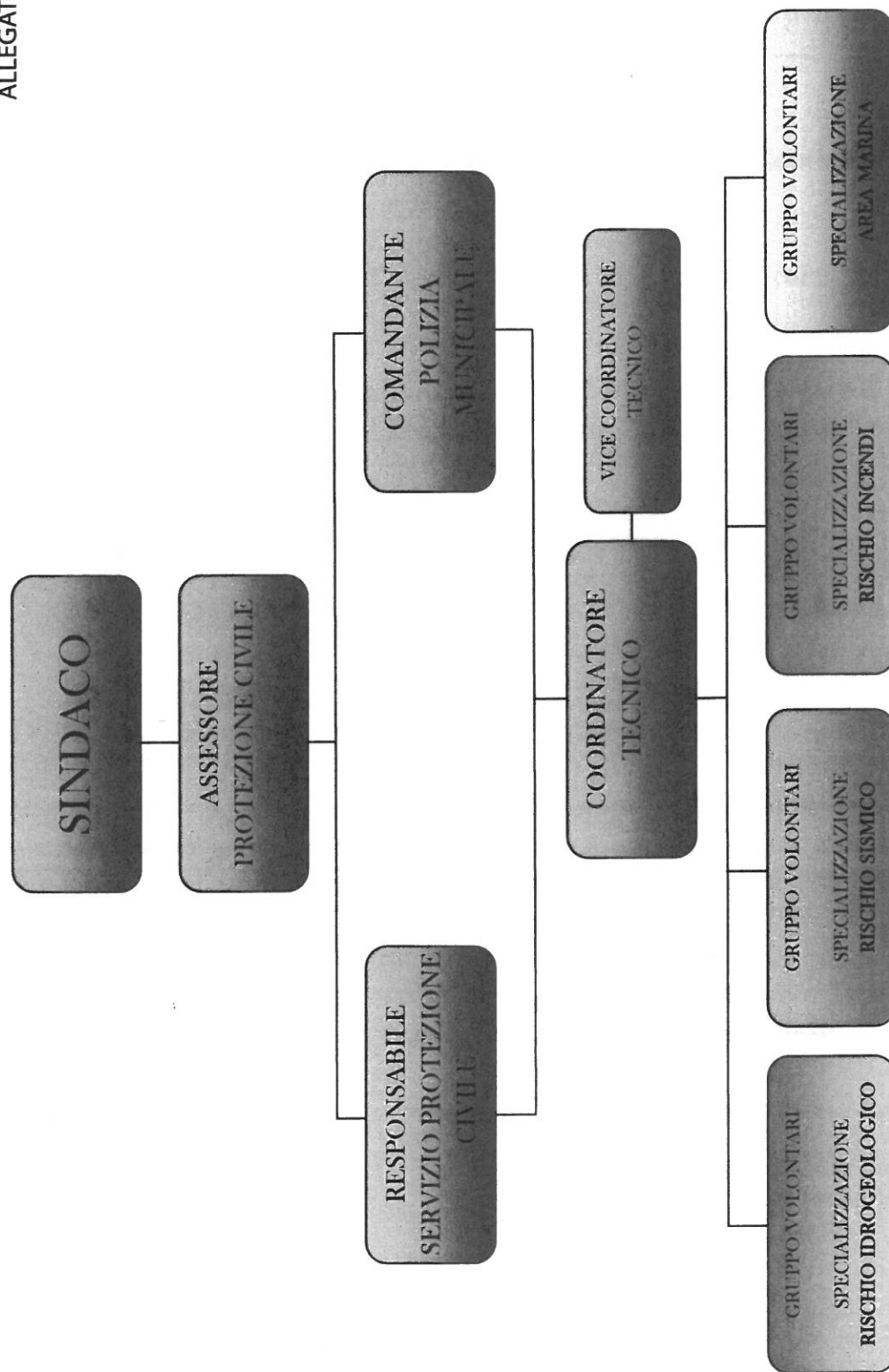
# ORGANIGRAMMA

## GRUPPO COMUNALE DI PROTEZIONE CIVILE

### CITTÀ DI AGROPOLI



ALLEGATO E





**CITTÀ DI  
AGROPOLI**

Pubblica Istruzione, Cultura,  
Sport e Biblioteca.

**CITTÀ DI AGROPOLI**

**20 NOV. 2013**

**Prot. n. 028812**

**Commissione Consiliare Permanente "Statuto e Regolamenti".**

**Componenti la Commissione Consiliare: Di Filippo Giuseppe, Verrone Gianluigi, Comite Nicola, Di Luccio Pasquale, Framondino Luigi.**

**Presenti: Framondino Luigi, Di Filippo Giuseppe, Verrone Gianluigi, Comite Nicola;**

**Assenti: Di Luccio Pasquale;**

**La Porta massimo**

**Altri presenti: Assessore alle Politiche di Sviluppo Sostenibile, Massimo La Porta e il Funzionario Responsabile Area Vigilanza e Polizia Locale-Protezione Civile Dott. Maurizio Crispino;**

**Ordine del giorno: proposta di adozione del nuovo regolamento Gruppo Comunale di Protezione Civile.**

***Verbale della seduta***

Alle ore 15,00, del giorno diciannove del mese di novembre dell'anno duemilatredici, presso il Municipio nell' Ufficio dell' Assessore alle Politiche di Sviluppo Sostenibile ubicato in Piazza della Repubblica, sono stati convocati i Consiglieri Comunali sopra citati, componenti la commissione consiliare "Statuto e Regolamenti" per discutere degli argomenti riportati nell'ordine del giorno;

Il Presidente, constatata la validità della seduta, da inizio alla stessa.

Esaminato il nuovo regolamento, allegato alla presente, Gruppo Comunale di Protezione Civile la Commissione esprime all'unanimità parere favorevole all'adozione dello stesso.

Il verbalizzante della Commissione

*Eugenio Del Duca*

IL Presidente della Commissione

*Di Filippo Giuseppe*

## IL CONSIGLIO COMUNALE

Vista la proposta di deliberazione di cui sopra;

Dato atto che su tale proposta di deliberazione è stato acquisito il parere favorevole del Responsabile del Servizio in ordine alla regolarità tecnica, ai sensi dell'art.49, comma 1, del D.Lgs n.267/2000;

Uditi i seguenti interventi :

Assessore La Porta : illustra il contenuto del Regolamento precisando che è opportuno revocare esplicitamente la deliberazione consiliare n.90 del 30/10/2000 avente ad oggetto : "Approvazione Regolamento del gruppo comunale dei volontari della protezione civile e del bando per la richiesta di iscrizione";

SINDACO : si congratula per il lavoro svolto dall'assessorato; si convive con una serie di rischi che consideriamo, purtroppo, solo quando accadono tragedie come ultimamente in Sardegna, alla cui popolazione va la solidarietà della nostra Città'; occorre essere pronti quotidianamente; la manutenzione viene effettuata ma forse occorre ripensare ad alcune scelte (es. scuola materna a ridosso del fiume Testene); si augura che molti partecipino al gruppo di protezione civile;

DI LUCCIO : i tre regolamenti posti all'O.d.G. dell'odierna seduta sono stati discussi in Commissione consiliare ed i suggerimenti della Commissione sono stati recepiti; il Regolamento proposto è segno di civiltà;

Con 16 voti favorevoli, 1 astenuto (ABATE, per le motivazioni espresse ad inizio seduta), espressi per alzata di mano,

## DELIBERA

- è approvata la proposta di deliberazione innanzi trascritta il cui testo si intende qui integralmente riportato.
- È revocata la deliberazione consiliare n.90 del 3/10/2000 avente ad oggetto : "Approvazione Regolamento del gruppo comunale dei volontari della protezione civile e del bando per la richiesta di iscrizione";
- Con separata votazione, con 16 voti favorevoli, 1 astenuto (ABATE per le motivazioni espresse ad inizio seduta), espressi per alzata di mano la presente deliberazione è dichiarata immediatamente esecutiva ai sensi dell'art.134, comma 4, del decreto legislativo 18 agosto 2000, n.267.



IL PRESIDENTE  
(avv. Luca Errico)

IL CONSIGLIERE ANZIANO  
(Dott. Ferdinando Farro)

IL SEGRETARIO GENERALE  
(D.ssa Angela Del Baglivo)

Pubblicata in data odierna all'Albo Pretorio on line del Comune.

li **10 DIC 2013**

IL MESSO COMUNALE  
**CITTA' DI AGROPOLI**  
Prov. di Salerno  
IL MESSO COMUNALE  
(Domenico Apolito)

#### CERTIFICATO DI PUBBLICAZIONE

Certificasi , che giusta relazione del Messo Comunale, copia della presente deliberazione e' stata pubblicata all' Albo Pretorio on line del Comune in data odierna per la prescritta pubblicazione di quindici giorni consecutivi.

li **10 DIC 2013**



Il Dirigente  
Dott. Eraldo Romanelli